

A photograph of three children playing on a series of concrete blocks arranged in a line in a body of water. One child is sitting on a block in the foreground, splashing water. Two other children are standing on blocks further down the line. The water is blue and reflects the sky. The title text is overlaid on the right side of the image.

HÅNDBOG I Regional Udvikling

**Regional Udvikling
2021**



FORORD

Håndbog i Regional Udvikling giver dig et overblik over de mange forskellige opgaver, som Region Midtjylland arbejder med og løser inden for bæredygtig udvikling og vækst, og over regionsrådets visioner og strategier på området.

Du kan også dykke ned i udvalgte områder og få indblik i nogle af de resultater, der er opnået de seneste to år, eller kigge nærmere på, hvordan regionen virkeliggør FN17 verdensmålene til gavn for os, der lever og bor i Region Midtjylland.

Håndbogen er desuden et eftersyn af Region Midtjyllands arbejde med Udviklingsstrategi 2019-2030, hvor der i de seneste to år har været fokus på partnerskabsdannelse, kommunikation og prøvehandlinger. Vi vil bruge erfaringerne herfra til at planlægge og følge op på indsatser, aktiviteter og partnerskaber i de kommende år.

Håndbog i Regional Udvikling er udarbejdet i foråret 2021.





INDHOLD

FORORD	3
INDHOLD	5
VISION, STRATEGI OG FORANDRINGER	6
STRATEGISPOR 1:	
DET GODE LIV I HELE REGIONEN	9
MERE BÆREDYGTIG MOBILITET	10
MANGFOLDIGT KULTURLIV TIL FLERE	11
LOKALSAMFUND I BÆREDYGTIG UDVIKLING	13
UDVALGTE RESULTATER	14
STRATEGISPOR 2:	
FREMTIDSSIKREDE UDDANNELSER OG KOMPETENCELØFT	15
KVALITETSUDDANNELSER TIL ALLE OG FLERE MED FREMTIDENS KOMPETENCER	16
UDVALGTE RESULTATER	18
STRATEGISPOR 3:	
BÆREDYGTIG UDVIKLING MED HÅND OM KLIMA, MILJØ OG RESSOURCER	19
BESKYTTELSE AF MENNESKER OG MILJØ MOD JORDFORURENING	20
BÆREDYGTIGE HOSPITALER OG INSTITUTIONER	22
SIKRING AF RÅSTOFFER OG RESSOURCER	25
EN KLIMAROBUST REGION	27
UDVALGTE RESULTATER	28
STRATEGISPOR 4:	
BÆREDYGTIGT OG EFFEKTIVT SUNDHEDSVÆSEN	29
STÆRKERE SAMARBEJDER OM INNOVATION INDEN FOR SUNDHED OG LIFE SCIENCE	30
UDVALGTE RESULTATER	33

REGIONAL UDVIKLING – VISION, STRATEGI OG FORANDRINGER

Region Midtjyllands Udviklingsstrategi 2019-2030 udgør rammen for udviklingsaktiviteter i regionen.

Den overordnede vision for den regionale udvikling er, at **den midtjyske region skal være en attraktiv og bæredygtig region. For alle.**

Visionen er udfoldet i fire strategispør og ni politisk prioriterede tematiske målsætninger:

1. Det gode liv i hele regionen

- Mere bæredygtig mobilitet
- Mangfoldigt kulturliv til flere
- Lokalsamfund i bæredygtig udvikling

2. Fremtidssikrede uddannelser og kompetenceløft

- Kvalitetsuddannelser til alle og flere med fremtidens kompetencer

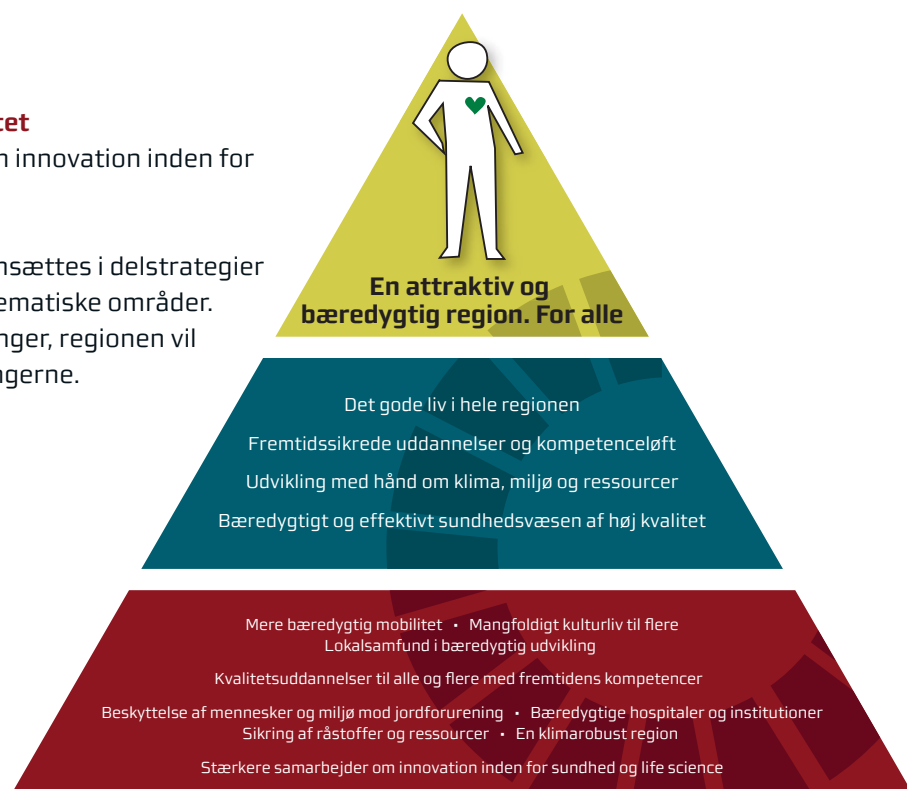
3. Udvikling med hånd om klima, miljø og ressourcer

- Beskyttelse af mennesker og miljø mod jordforurening
- Bæredygtige hospitaler og institutioner
- Sikring af råstoffer og ressourcer
- En klimarobust region

4. Bæredygtigt og effektivt sundhedsvæsen af høj kvalitet

- Stærkere samarbejder om innovation inden for sundhed og life science

Regionens udviklingsstrategi omsættes i delstrategier og handleplaner på de enkelte tematiske områder. Disse angiver konkrete forandringer, regionen vil skabe for at realisere målsætningerne.



LÆSEVEJLEDNING

Håndbogen er bygget op, så der er et afsnit for hvert strategispør i udviklingsstrategien. Herunder er der et delafsnit for hvert tematisk målområde inden for strategisporet. Som afslutning på hvert strategispør præsenteres udvalgte foreløbige resultater, som bidrager til realisering af regionsrådets visioner og FN's verdensmål.

Hvert tematisk målområde er opbygget efter:

1. REGIONSRÅDETS VISIONER OG STRATEGIER

Her beskrives de vedtagne visioner og strategier, som fremgår af politikerne på området.

2. POLITISK BESLUTTEDE FORANDRINGER

Her er angivet de forandringer, som regionsrådet har vedtaget for politikområdet. En politisk besluttet forandring er en målsætning, handling, aktivitet eller lignende konkretisering af vision og strategi.

Den strategiske indsats og de politisk besluttede forandringer er typisk udfoldet i en delstrategi eller handleplan for målområdet. Disse er ikke fuldt ud gengivet, men håndbogen giver et overblik over centrale handlingsorienterede elementer, som de er beskrevet i dokumenterne.

Der besluttet løbende enkeltstående initiativer som ikke falder inden for de nævnte strategier og handleplaner. Det er ikke håndbogens intention at redegøre for disse.



STRATEGISPOR 1: Det gode liv i hele regionen

Strategisporet har fokus på bæredygtig mobilitet, mangfoldigt kulturliv til flere og lokalsamfund, som hver for sig og i samspil bidrager til det gode liv i hele regionen.

3



SUNDHED
& TRIVSEL

4



KVALITETS
UDDANNELSE

9



INDUSTRI,
INNOVATION &
INFRASTRUKTUR

10



MINDRE
ULIGHED

11



BÆREDYGTIGE
BYER OG
LOKALSAMFUND

16



FRED,
RETFÆRDIGHED
OG STÆRKE
INSTITUTIONER



MERE BÆREDYGTIG MOBILITET

VISION

Som borgere vil vi være fleksible i vores arbejds-, skole- og fritidsliv. Vi vil bruge nettet hvor som helst, og det skal være nemt at komme omkring, som det lige passer ind i vores hverdag.

STRATEGISK INDSATS

Busser, tog og letbane er de regionale tilbud og den måde, hvorpå vi trafikalt forbinder de største byer på tværs af kommunegrænser i regionen. Regionen vil fremme gode forbindelser og styrke sammenhængskraften i hele Region Midtjylland, gennem fleksible og bæredygtige mobilitetsløsninger samt en tidssvarende infrastruktur.

POLITISK BESLUTTEDE FORANDRINGER

Mere fleksibel og bæredygtig regional kollektiv trafik

Mobilitetsløsninger skal tilpasses nye adfærdsmønstre og nye miljøkrav. Regionen har derfor fokus på følgende:

- a. Fortsat mobilitets samarbejde med kommunerne, Midttrafik og andre relevante parter om f.eks. bæredygtighed, digitalisering og områdevisse mobilitetsplaner, der skal sikre mere bæredygtige og sammenhængende tilbud til borgerne i Region Midtjylland.
- b. Bæredygtige og fleksible mobilitetsløsninger gennem udviklingsprojekter for grøn omstilling i den kollektive trafik.
- c. Overtagelse af togstrækningen Holstebro-Skjern og køb af nye tog til Lemvigbanen. Regionen understøtter Midtjyske Jernbaners arbejde med en grøn omstilling af togdriften.

- d. Videre arbejde med visionsoplæg – Samspil 2030 – for den kollektive trafik mellem de store byer i Aarhusområdet og koblingen mellem by og land – en såkaldt østjysk fingerplan.

Sikring af tidssvarende infrastruktur

Region Midtjylland dækker et stort geografisk område. En velfungerende fysisk og digital infrastruktur er helt afgørende for at sikre sammenhængskraften og fremme udvikling i hele regionen. Regionen har derfor fokus på følgende:

- a. Fortsætte samarbejdet om infrastruktur med de 19 kommuner. Regeringen har varslet, at der i 2021 skal laves et nyt transportforlig. I den forbindelse vil regionen og kommunerne arbejde aktivt for, at anbefalingerne i indspillet kan blive realiseret: En fast Kattegatforbindelse, færdiggørelse af motorvejen omkring Herning, udvidelse af E45 til seks spor mellem Vejle N og Randers N, højklasset vej/motorvej på rute 26 mellem Aarhus og Viborg, en ny midtjysk "Hærvejsmotorvej", opgradering af udvalgte vejstrækninger til 2+1 veje, ny jernbane mellem Aarhus og Silkeborg, videreudvikling af letbanen, elektrificering af hovedjernbanenettet og opgradering af regionalbanerne.
- b. Kattegatkomitéen hvor regionen sammen med Aarhus Kommune varetager sekretariatsfunktionen med regionsrådsformanden som formand.
- c. Udvikling af den digitale infrastruktur for at sikre lige digitale muligheder for erhvervslivet og borgerne i alle dele af regionen.

MANGFOLDIGT KULTURLIV TIL FLERE

VISION

Region Midtjyllands kulturindsats skal bidrage til en attraktiv og bæredygtig region for alle ved at styrke fællesskabet og give borgerne mulighed for at leve det gode liv. Med aktive kulturaktører og kultursamarbejde på tværs af regionen, skal der være gode muligheder for at opleve og udøve kunst og kultur for regionens borgere. Som Europæisk Kulturregion arbejder vi for at understøtte den brede vifte af oplevelser, og samtidig invitere verden indenfor.

STRATEGISK INDSATS

Partnerskabet mellem Region Midtjylland og

alle 19 kommuner i regionen, som blev skabt i forbindelse med Europæisk Kulturhovedstad Aarhus 2017, lever videre i samarbejdet Europæisk Kulturregion. Det er den platform, der bygges videre på. De overordnede mål for Kulturpolitik 2020-2024 beskriver, hvad regionen gerne vil styrke og bidrage til de kommende år:

- **Et mangfoldigt og varieret kulturliv for alle** med stor variation af tilbud – der skal være mulighed for selv at udfolde sig kreativt, og at opleve kulturen som publikum. Vi vil derfor arbejde for, at alle borgere i regionen i højere grad får lige muligheder for at opleve kunst og kultur.



Blandt dette års modtagere af de regionale kulturudviklingsmidler var blandt andre teaterkompagniet Secret Hotel, der vil kombinere scenekunst og forskning til det internationale symposium Earthbound 2021. Her ses Vandreforelæsning om myrer, som indgår i programmet. Foto: Lotus Lykke Skov/Secret Hotel

- **Et kompetent kulturliv i udvikling**, med gode vilkår for kunstnere og kulturinstitutioner, så vi kan tiltrække dygtige kræfter og sikre kulturtilbud af høj kvalitet. Kulturaktører skal have gode muligheder for løbende at udvikle sig ved bl.a. at samarbejde med hinanden og andre både i Danmark og udlandet, opsøge ny inspiration, dele viden og erfaringer og skabe innovative udviklingsprojekter.

POLITISK BESLUTTEDE FORANDRINGER

Regionalt kultursamarbejde

Regionen styrker det regionale samarbejde mellem kulturaktører og mellem kulturaktører og det offentlige, herunder:

- Fastholdelse af engagement i og videreudvikling af Europæisk Kulturregion gennem europæisk samarbejde, afholdelse af Kulturforum 2021, markant tilstedeværelse på Kulturmødet Mors og vidensopbygning om musikuddannelse.
- Styrkelse af videndeling og kompetencer i kulturlivet ved at fastlægge de overordnede rammer for Midtjysk Kulturakademi og videreudvikle akademiet.

Udvikling og eksperimenter

Kulturlivet i Region Midtjylland skal fortsat have mulighed for at udvikle og forny sig. Regionen vil arbejde for:

- Udmøntning af Kulturpuljen til projekter, der kan afhjælpe de udfordringer, som coronakrisen har skabt for kulturlivet, som skaber udvikling og omstilling, som eksperimenterer, og som kan skaleres.
- Øget viden om hvordan der skabes kulturfornyelse.

Kultur og sundhed

Der er en kraftig stigning i viden om og forskning i kunst og kulturs gavnlige effekter på sundhed og forebyggelse på lige fod med fx motion. Region Midtjylland vil videreudvikle:

- Kulturelle løsninger til sundheds-, social- og beskæftigelsesområderne og til fx psykisk sårbare borgere og borgere med kroniske smerter.
- Stærkt partnerskab mellem kulturliv og sundhedsaktører, bl.a. ved at afsøge muligheden for et udviklingscenter for kultur og sundhed.
- Videndeling gennem netværket Kulturinitiativers Sundhedsfremme og det digitale inspirationskatalog Kultur som Sundhedsfremme.
- Kendskab til og anerkendelse af værdien af samspil mellem kultur og sundhed.

Kultur og landdistrikter

Selv om der i visse områder er langt mellem kulturtilbuddene, kan kulturen have en helt særlig betydning for landdistrikterne i forhold til fællesskaber, sammenhængskraft, inklusion, identitet og sundhed. Regionen vil understøtte:

- Udvikling af kunst- og kulturtilbud målrettet mindre byer, bl.a. gennem projekter og netværk blandt lokale kulturhuse.
- Undersøgelse af behovet for samarbejde og netværk mellem kulturaktører i landdistrikter.
- Øget synlighed af kulturens positive effekter for udvikling af landdistrikter, bl.a. gennem deltagelse i forskningsprojektet Kulturens betydning for bæredygtig landdistriktsudvikling.

Børne- og ungekultur

Det er dokumenteret, at når børn får mulighed for at lære på en kreativ måde, styrker det også deres læring i andre skolefag og livsområder. Regionen vil arbejde for:

- Øget fokus på betydningen af kulturtilbud til børn og unge.
- Vidensopsamling og undersøgelse af udviklingsvilkår og regionens rolle inden for børne- og ungekultur.
- Tværregionalt udviklings samarbejde mellem børne- og ungeområdet og kunst- og kultursektoren.

LOKALSAMFUND I BÆREDYGTIG UDVIKLING

VISION

Landdistrikterne i Region Midtjylland skal være attraktive steder at bo med aktive fællesskaber, der viser vejen til det gode og bæredygtige liv.

Det handler om at udfolde lokalsamfundenes særlige potentialer. Ambitionen er at den regionale indsats bidrager med nytænkning og sammentænkning af regionens øvrige opgaver inden for eksempelvis klima, energiløsninger, miljø, sundhed, mobilitet, kultur og adgang til uddannelse.

STRATEGISK INDSATS

Regionen arbejder efter syv principper for bæredygtig udvikling i landdistrikterne. Principperne er udviklet på baggrund af FN's Verdensmål, Region Midtjyllands Udviklingsstrategi samt bidrag fra interessenter i landdistrikterne:

1. Vi fremmer lokale handlinger med globalt perspektiv
2. Vi inspirerer hinanden til handling i fællesskab
3. Vi stiller os til rådighed med viden og samarbejde
4. Vi kobler det gode liv til det bæredygtige
5. Vi eksperimenterer, lærer og handler sammen
6. Vi fremmer helhedsorienterede løsninger
7. Vi arbejder for udsyn, synlighed og udveksling

POLITISK BESLUTTEDE FORANDRINGER

Regionen iværksætter og afsætter midler til en række initiativer, der sætter fokus på:

- Opbygning og formidling af viden om bæredygtig landdistriktsudvikling, eksempelvis gennem analyse-, udviklings- og forskningsaktiviteter samt årlige konferencer og seminarer for aktør- og partnerskabskredsen.
- Facilitering af netværk og partnerskabsdannelse med henblik på at sikre erfaringsudveksling, kompetenceudvikling, udvikling af nye projekter og fælles policyindsatser i forhold til nationale og internationale dagsordener og investeringer på landdistriktsområdet.
- Eksperimenterende projekter, der skal udvikle og afprøve metoder og organisationer, som kan fremme og accelerere den bæredygtige udvikling i landdistrikterne. Gode erfaringer skal udbredes som inspiration til andre.
- Kommunikationsinitiativer der dels skal styrke erfaringsudvekslingen mellem aktørerne, dels skal synliggøre muligheder og kvaliteter i landdistrikterne, eksempelvis gennem videreudvikling af Region Midtjyllands landsbypris.

UDVALGTE RESULTATER

Regionen har indgået en klimasamarbejdsaftale med regeringen om, at nye busser og tog skal køre på grønne brændstoffer frem for diesel, når de regionale ruter sendes i udbud frem mod 2030. Omlægningen til grøn kollektiv transport bidrager til FN's **verdensmål 9**. Regionen gennemfører aktuelt forsøg med elbusser på to ruter i Vestjylland, og med udbud af batteritog på Lemvigbanen.

Regionsrådet vedtog i 2020 en ny målrettet regional kulturpolitik, og har i perioden 2019 til 2021 udmøntet 27,9 millioner kroner til udvikling og innovation i regionens kulturliv. Med projekter der bl.a. skal understøtte kulturens positive effekt i sundhedssystemet for sårbare borgere og patienter, bidrager den regionale kulturindsats bl.a. til FN's **verdensmål 3** om sundhed og trivsel, og **verdensmål 10** om at reducere ulighed i lande og øge muligheder for samfundsdeltagelse, uafhængigt af hvem man er, og hvor man bor.

Regionsrådet vedtog i 2020 Strategi for bæredygtig udvikling i landdistrikterne 2020-2030, og uddelte Landsbyprisen 2020 til

Stauning for arbejdet med at være social og økonomisk bæredygtig. Regionens indsats for landdistrikter bidrager til FN's **verdensmål 11** om inkluderende, sikre, robuste og bæredygtige lokalsamfund.

Ambitionen er at regionen i fællesskab med kommunerne, de enkelte lokalområder og en række andre aktører videndeler og får igangsat en udvikling, hvor landdistrikterne er med til at inspirere og vise vej til nye løsninger for resten af samfundet.

Igennem initiativet "Den bæredygtige landsby" er der givet støtte til de to første projekter, hvor kommuner i samarbejde med lokalsamfund udvikler nye metoder, organisationer og handlinger for landsbyers bæredygtige udvikling.

Region Midtjylland er gået forrest i forhold til at positionere landdistriktsområdet som et væsentligt fokusområde nationalt, bl.a. gennem samarbejde og medlemskab af Landdistrikternes Fællesråd.



STRATEGISPOR 2: Fremtidssikrede uddannelser og kompetenceløft

Strategisporet har fokus på, at understøtte fremtidssikrede uddannelser og kompetenceløft til alle.

3



SUNDHED
& TRIVSEL

4



KVALITETS
UDDANNELSE

8



ANSTÆNDIGE JOBS
OG ØKONOMISK VÆKST

9



INDUSTRI,
INNOVATION &
INFRASTRUKTUR



KVALITETSUDDANNELSER TIL ALLE OG FLERE MED FREMTIDENS KOMPETENCER

VISION

Region Midtjylland skal være en attraktiv region at studere i. Regionen skal have et varieret udbud af ungdomsuddannelser af høj kvalitet i hele regionen og med fokus på de unges trivsel og mentale sundhed.

Vi har brug for borgere med kvalitetsuddannelser i en region, hvor miljø-, klima-, fødevarer- og energiteknologi er erhverv i rivende udvikling. Derfor er vi nødt til at uddanne os – ikke kun som unge, men gennem hele arbejdslivet.

STRATEGISK INDSATS

Region Midtjylland vil yde en fokuseret og offensiv indsats for at skabe et varieret udbud af ungdomsuddannelser af høj kvalitet i hele regionen – og dér hvor de unge bor.

En attraktiv region at studere i er også en region, der kan fastholde de unge, og hvor frafaldet på uddannelserne er lavt. Det er en udfordring, vi skal løse sammen med kommuner, uddannelsessteder og uddannelsesvejledninger.

Region Midtjylland vil understøtte mulighederne for livslang læring. Vi vil sammen med uddannelsesinstitutionerne, erhvervslivet, arbejdsmarkedets parter samt i regi af Rådet for Fremtidens Kompetencer arbejde for at give borgerne de bedste muligheder for at efter- og videreuddanne sig. Disse tilbud skal være af høj kvalitet – uanset hvor vi bor, eller hvor vi ønsker at efteruddanne os.

POLITISK BESLUTTEDE FORANDRINGER

Regionen vil sikre adgang for de unge til gode og relevante ungdomsuddannelser i hele region Midtjylland med fokus på følgende:

- a. Regionale uddannelsesplaner, herunder analyse af søgemønstre, befolkningsudvikling m.v.
- b. Region Midtjyllands uddannelsespulje til udviklingsaktiviteter på regionens ungdomsuddannelser og tiltag, der understøtter Den Midtjyske Teknologipagt.
- c. Flere unge i erhvervsuddannelser gennem projektet EUD for alle.

Regionen vil sikre borgerne de rette kompetencer til fremtidens arbejdsmarked med fokus på følgende:

- a. Videreudvikling af Teknologipagten i samarbejde med erhvervslivet, uddannelsesinstitutioner, kommuner, den nationale Teknologipagt og de øvrige regioner.
- b. Rådet for Fremtidens Kompetencer med henblik på at sikre fælles retning i indsatsen for fremtidens kompetencer.
- c. STEM-konference omkring Den Midtjyske Teknologipagt.
- d. Indsats vedr. styrkelse af fremmedsprog via implementering af Den Midtjyske Strategi for Fremmedsprog, idet der i stigende grad opleves mangel på arbejdskraft med stærke sproglige kompetence.

Regionen vil have fokus på trivsel og mental sundhed med fokus på følgende:

- a. Indsats vedr. social inklusion, idet en stor gruppe unge står uden både uddannelse og job. Indsatsen sker bl.a. via socialfondsprojektet Ung i Uddannelse og et årligt ungetopmøde.



UDVALGTE RESULTATER

Med udmøntning af årligt 20 mio. kr. fra regionens uddannelsespulje, støttes udviklingsprojekter på gymnasier, erhvervsuddannelser og andre ungdomsuddannelser, bl.a. med fokus på STEM-kompetencer (science, technology, engineering and mathematics). Med regionsrådets vedtagelse af en Midtjysk Strategi for Fremmedsprog, er der igangsat en indsats for at øge sprogkompetencer til den midtjyske arbejdsstyrke – kompetencer som er meget efterspurgt i mange virksomheder. Bag strategien står et bredt partnerskab, der ud over regionen består af midtjyske uddannelsesinstitutioner, virksomheder, fagbevægelser og Det Nationale Center for Fremmedsprog. Disse initiativer bidrager til **verdensmål 4** om unge og voksne med relevante færdigheder.

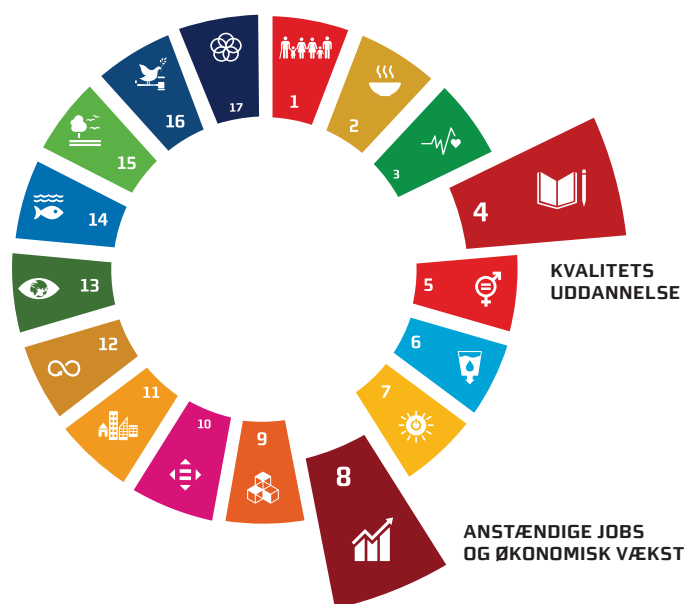
Region Midtjylland har indgået en samarbejdsaftale med KKR Midtjylland og de Regionale Arbejdsmarkedsråd om at skabe bedst mulige vilkår for den store gruppe af unge mellem 16-29 år, som står uden for uddannelsessystemet og arbejdsmarkedet.

Ung i uddannelse er et socialfondsprojekt, der har til formål at understøtte psykisk sår-

bare unge fra grundskole og Forberedende Grunduddannelse (FGU) i overgangen til en ungdomsuddannelse. Det er målsætningen, at ca. 500 unge i løbet af projektperioden får tilbudt en særlig håndholdt indsats i form af en ungeguide. 8 kommuner i regionen i pilotprojektet. Projektet har et samlet budget på 17,5 mio. kr., hvoraf Region Midtjylland har bevilget 4,1 mio. kr.

Region Midtjylland er projektleder på EUD for alle - et socialfondsprojekt, hvor målet er at flere kender til, starter på og gennemfører en erhvervsuddannelse. I projektet får unge og unge voksne mulighed for at komme tættere på EUD. Mange aktører – grund- og efterskoler, erhvervsskoler, FGU'er, UU m.fl. – samarbejder om at udvikle og tilbyde aktiviteter, som kan øge kendskabet til EUD. Projektet har et samlet budget på 25,6 mio. kr., hvoraf Region Midtjylland har bevilget 5,1 mio. kr.

Med disse initiativer bidrager regionens indsats på uddannelsesområdet bl.a. til **verdensmål 4** om lige adgang til kvalitetsuddannelse, og **verdensmål 8** om væsentligt at reducere antallet af unge, der ikke er i beskæftigelse eller under uddannelse.



STRATEGISPOR 3: Bæredygtig udvikling med hånd om klima, miljø og ressourcer

Strategisporet har fokus på bæredygtige hospitaler og institutioner i regionen, robusthed over for klimaforandringer, beskyttelse af mennesker og miljø mod jordforurening og bæredygtig udnyttelse af råstoffer og ressourcer.



BESKYTTELSE AF MENNESKER OG MILJØ MOD JORDFORURENING

VISION

Vi har som region sammen med kommuner, stat og vandforsyninger en vigtig rolle i at tage hånd om grundvandet. Region Midtjylland er med i forreste række, når det gælder kompetencer og viden inden for jordforurening, og vi investerer i at finde nye, holdbare miljøteknologiske løsninger. En langsigtet løsning, hvor alle forureninger håndteres på en bæredygtig måde, er en ambition, vi som samfund bør løfte i fællesskab.

STRATEGISK INDSATS

Jord- og grundvandsforurening stammer typisk fra virksomheder, som gennem tiden har brugt forskellige typer af kemikalier. I Region Midtjylland kender vi ca. 3.400 forurenede grunde, mens ca. 5.200 grunde er vurderet til at være muligt forurenede. Hertil kommer tre generationsforureninger.

Regionen har pligt til at handle på de forureninger eller mulige forureninger, der udgør en trussel for:

- værdifuldt grundvand
- boliger, børneinstitutioner og lignende samt
- målsat overfladevand og internationale naturbeskyttelsesområder.

De forurenede eller muligt forurenede grunde, der udgør den største risiko for menneskers sundhed eller miljøet, skal undersøges og ryddes op først.

POLITISK BESLUTTEDE FORANDRINGER

Regionen har fokus på følgende indsatsområder og målsætninger:

- a. Indsatsen over for jordforurening i Region Midtjylland skal balanceres mellem grundvand og boliger med en mindre overvægt på indsatser ift. grundvand.
- b. Med udgangen af 2030 skal alle muligt forurenede grunde, der er i offentlig indsats i Region Midtjylland, være undersøgt.
- c. Region Midtjylland arbejder målrettet sammen med relevante interessenter for at sikre det rene drikkevand mod forurening fra pesticider.
- d. Region Midtjylland håndterer generationsforureningerne på Harboøre Tange, så de ikke udgør en trussel for mennesker og miljø – og arbejder for at få forureningerne ryddet op.
- e. Region Midtjylland faciliterer videndeling og samarbejde på tværs af relevante interessenter på jord- og grundvandsområdet i regionen og på tværs af regionerne.
- f. Region Midtjylland arbejder målrettet med udvikling på jordforureningsområdet med det formål at skabe bedre og mere bæredygtige løsninger til undersøgelser og afværge.



BÆREDYGTIGE HOSPITALER OG INSTITUTIONER

VISION

Klimaudfordringen er både nærværende i regionens egen drift og den geografiske region. Vi vil bidrage til at forebygge klimaforandringer og miljøforringelser og til at vende udviklingen, som gør en forskel både lokalt og globalt.

Det er ikke kun som borgere, vi skal ændre vores forbrugsvaner til gavn for klimaet. Regionen kan også gøre meget. Vi har en ambition om at skabe verdens mest bæredygtige hospitaler.

STRATEGISK INDSATS

Med Region Midtjyllands Strategi for bæredygtighed 2030 integrerer vi bæredygtighed i kernen af regionens serviceydelser, investeringer og øvrige drift, så den bæredygtige omstilling skaber værdi og bliver en væsentlig drivkraft i udviklingen af vores region til gavn for borgere og ansatte.

Regionens overordnede klimamålsætninger er:

- CO₂-neutral drift inden for energi og transport i 2030
- 67 pct. reduktion af det samlede CO₂-aftryk fra 2018 til 2030 (inkl. varer og tjenesteydelser)
- 96 pct. reduktion af det samlede CO₂-aftryk fra 1990 til 2030 (ekskl. varer og tjenesteydelser)
- CO₂-neutral cirkulær region i 2050.

En reel omstilling til cirkulær økonomi kræver gentænkning af hele måden vi forbruger, producerer og agerer på, og dermed også nye måder at samarbejde på – både mellem offentlige og private, og i og mellem værdikæder. I Region Midtjylland skal vi prioritere at få den cirkulære tilgang indarbejdet i kerneområder som indkøb, byggeri, logistik, drift, vedligehold og service.

POLITISK BESLUTTEDE FORANDRINGER

Med implementering af Region Midtjyllands Strategi for bæredygtighed 2030 sættes der fokus på:

Cirkulær økonomi

- Mindre forbrug og mindre spild.
- Minimere affald fx ved at stille krav til genanvendelighed og emballage i vores indkøb og udbud.
- Sortere affald korrekt for at genanvende mere.
- Sorteret affald, der er forberedt til genbrug, skal genbruges efter hensigten.
- Krav om bæredygtighed ved udbud af byggeopgaver og ved drift og vedligehold af regionens bygninger.
- Undgå skadelige kemikalier og materialer.
- Mere bæredygtige køkkener.

El, vand & varme

- Reducere det samlede energiforbrug for hele Region Midtjylland som koncern.
- Øge andelen af vedvarende energi i regionens energiforbrug.
- Styrke og professionalisere energiledelse, -optimering og -renovering.
- Optimere anvendelse af køle- og overskudsvarme.
- Strøm fra vedvarende energikilder – både i egenproduktion og i forsyningssektoren samt overvejelser om indkøb af grøn strøm.
- Intensivere indsatsen for at begrænse udledning af miljøskadelige stoffer.
- Sikre neutralisering af de miljøskadelige stoffer vi udleder.
- Sikre rent drikkevand.
- Udvikle og implementere en løsning for fjernelse af lægemidler og multiresistente bakterier fra spildevand inden 2030.
- Klimatilpasning af regionens matrikler og omgivelser.



midt
regionmidtjylland

Logistik, transport og mobilitet

- Optimere logistik for at maksimere udnyttelsesgraden af transporttilbuddene og undgå kørsel med tomme biler og busser.
- Optimere regionens logistik med udgangspunkt i nyt regionalt fælleslager.
- Omstille regionens vognpark til mindre klimabelastende drivmidler.
- Reducere brændstofforbruget for regionens egne (leasede) køretøjer.
- Reducere medarbejdernes tjenesterejser ved øget samkørsel og øget brug af digitale løsninger.
- Samarbejde med regionens kommuner og Midttrafik om en strategi for grøn omstilling af den kollektive trafik.
- Inkludere krav til bæredygtig transport/logistik i udbud og indkøb, også inden for områder med indirekte transport som fx råstofområdet.
- Sikre, at adgangen til elladestandere på vores matrikler følger behovet.

Social ansvarlighed

- Vi vil have et sundt, sikkert og udviklende arbejdsmiljø, hvor vi kan holde til at arbejde på fuld tid gennem et langt arbejdsliv.
- Vi sikrer udviklingsmuligheder for den enkelte gennem hele livet og indflydelse og gensidig fleksibilitet omkring arbejdstilrettelæggelsen.
- Vi stræber efter, at flest muligt ønsker og har mulighed for at arbejde på fuld tid. Vi tager livsfasehensyn og sikrer mulighed for restitution.
- Vi forebygger arbejdsskader, fysisk og psykisk nedslidning – og vi undgår at udsætte hinanden for farlige stoffer.
- Vi samarbejder med vores leverandører og efterspørger bæredygtige løsninger og ordnede løn- og ansættelsesvilkår hos vores leverandører i indkøb og udbud.

Regionen har dertil fokus på følgende i hand-leplan for bæredygtighed og grøn omstilling:

Grøn omstilling med og i de midtjyske kommuner

- a. Reduktion og forebyggelse af ressourcespild gennem cirkulære principper og styrkelse af den samlede værdikæde i forhold til kvalitet, forsyningssikkerhed og økonomi.
- b. Bæredygtige indkøb ved bidrag til strategisk og praktisk anvendelse af cirkulære udbud og indkøb i regionens kommuner, og analyser af udvalgte materialestrømme.
- c. Øget inklusion igennem kombination af det cirkulære og det sociale område, blandt andet i forhold til at afsøge konstruktions- og finansieringsmuligheder.

Omstilling til grøn energi

- a. Regionen har i samarbejde med 25 lokale naturgasfyrede fjernvarmeselskaber fået bevilget 21,5 mio. kr. fra den Europæiske Investeringsbank. Det sker i sammenhæng med investeringer i grøn energi for i alt 543 mio. kr. hos de 25 deltagende fjernvarmeselskaber.
- b. I tæt samarbejde med kommunerne i regionen er der igangsat kommunale klimaplaner i regi af DK2020. DK2020 er et fælles regionalt/kommunalt initiativ. Region Midtjylland har i en længere årrække arbejdet strategisk og konkret med området. Bl.a. er der udviklet kommunale klimaregnskaber og scenarieværktøj til strategisk klimaplanlægning. Endvidere er der skabt et virkemiddelkatalog der anviser hvilke værktøjer der kan bruges til at komme i mål med CO₂-reduktion.

SIKRING AF RÅSTOFFER OG RESSOURCER

VISION

Som region skal og vil vi involvere os endnu mere i at fremme alternative, bæredygtige løsninger, så vi forbruger færre nye råstoffer, undgår tung transport af materialer på vores veje og undgår at skulle importere råstoffer fra udlandet.

STRATEGISK INDSATS

Regionen er myndighed på råstofområdet. Derigennem planlægger regionen hvor råstofgravene skal placeres, samtidig med at der gives tilladelser og føres tilsyn i råstofgravene.

Regionen ønsker en bæredygtig råstofforvaltning ved at sikre tilgængelige råstoffer jævnt fordelt over hele regionen, så gener og transport minimeres, samt ved at øge biodiversiteten ved efterbehandling af råstofgravene.

Regionen lægger vægt på at finde en god balance mellem de mange interesser, der er på området. Det sker ved bredt samarbejde med offentlige og private aktører om bedre udnyttelse af de primære råstofforekomster og ændring af efterspørgselsmønstrene i retning af mere ansvarligt forbrug og produktion.

Løsningen på råstofknapheden kan håndteres ved, at vi som samfund følger to spor:

1. Anvendelsen af primære råstoffer skal reduceres ved substitution
2. Der skal skabes incitamenter til at bevare de sekundære råstoffer i værdikæden.

Begge tilgange fordrer fokus på cirkulær økonomi og et behov for at forankre og kvalificere den grønne omstilling hos de aktører, der opererer med indvinding og oparbejdning af råstoffer, byggeri og anlæg samt genanvendelse af affaldsfraktioner.

POLITISK BESLUTTEDE FORANDRINGER

Regionen vil fremme og bidrage til partnerskaber, der kan understøtte vidensopbygning, ændring af efterspørgsel og markedsdannelse.

Der er brug for mere viden om transport af råstoffer inden for og på tværs af regionerne i Danmark. Desuden er der behov for at undersøge potentialerne for anvendelse af alternative materialer i bygge- og anlægssektoren og generelt fremme af cirkulære forretningsmodeller ved etablering af et marked, hvor byggematerialer recirkuleres. For fremadrettet at kunne udnytte en større del af affaldet fra bygge- og anlægssektoren, er det vigtigt at udfase brugen af miljø- og sundhedsskadelige stoffer i byggematerialer.

Vi har en central rolle i at samle og iværksætte indsatser i samarbejde med fx kommunerne, Vejdirektoratet, beton- og byggeindustrien, universiteterne samt branchen for råstofvindere.

Vi vil i partnerskaber i det fremtidige arbejde analysere på, hvor der er forbedringsmuligheder inden for råstofområdet. Herunder hvordan man kan passe på den knappe råstofressource ved at implementere en bæredygtig omstilling. Vi vil således sigte mod, at den økonomiske vækst afkobles fra anvendelsen af primære råstoffer og, i det omfang det er muligt, substituere med genbrugsmaterialer.

Et eksempel er regionens samarbejde med kommuner, entreprenører, vognmænd m.fl. om en løsning på, hvordan vi undgår at fragte seks mio. tons såkaldt overskudsjord rundt på de danske veje. Nogle kommuner har anlægsprojekter, der mangler jord, mens andre leder efter relevante steder at komme af med overskudsjord. I dag ender meget af den jord desværre som "affald".



EN KLIMAROBUST REGION

VISION

Klimaforandringer rækker langt ud over kommunernes, regionens og landets grænser. Vi skal som region være på forkant og finde nye løsninger og organisationsformer for bedst mulig tilpasning til de nye vilkår, når klimaet ændrer sig. Vi skal offensivt tage hånd om klimaforandringerne og omsætte udfordringerne til samfundsmæssige og bæredygtige forbedringer.

STRATEGISK INDSATS

Region Midtjylland påtager sig gennem projekter at samle interessenterne på klimaområdet og koordinere en fælles indsats. Samtidig er der behov for viden og data til at kunne danne sig et overblik over de udfordringer, som kommuner og forsyninger står overfor på grundvandsområdet.

I regionen bruger vi vores viden og kompetencer til at sidde med i og til at lede internationale projekter. Regionen kan derved drage nytte af den store viden og udvikling på klimaområdet, der er uden for Danmarks grænser – en viden der kan bruges af både kommuner og forsyninger.

POLITISK BESLUTTEDE FORANDRINGER

Med afsæt i målsætningerne om at tage hånd om klima, miljø og ressourcer for at sikre en bæredygtig udvikling, har regionen prioriteret følgende områder de kommende år:

Klimarobust region

- a. Klimaprojekter gennem partnerskaber med kommuner, forsyninger og andre aktører på klimaområdet.
- b. Multifunktionel jordfordeling, hvor omfordeling af jordlodder hos landmændene

sammentænkes med plads til klimavand, grundvandsforurening, nedgang i biodiversitet, CO₂ reduktion m.v. med henblik på bedre balance mellem benyttelse og beskyttelse.

- c. Internationale projekter, hvor der opnås unik viden fra andre lande om deres håndtering af klimaudfordringerne, som regionen kan bruge sammen med kommuner og forsyninger.
- d. Water Valley – regionen sætter fokus på samarbejdet med AquaGlobe (Skanderborg) og Klimatoriet (Lemvig) om at udvikle og formidle viden om klimatilpasning, og at inddrage virksomheder inden for vandområdet.

Bæredygtig benyttelse og beskyttelse af grundvand

- a. Udvikling af nye metoder til belysning af grundvandsforhold baseret på regionens dybe faglighed og indsigt på området.
- b. Mere viden om beskyttelse af land og by imod oversvømmelser fra grundvandet i perioder med store nedbørsmængder og ændrede klimatiske forhold.
- c. Udvikling af værktøjer inden for grundvandsområdet til sikring af at kommuner og forsyninger kan udføre en effektiv indsats.

Internationalisering og fundraising

- a. Støtte kommuner og forsyninger gennem regionens internationale netværk i forbindelse med ønsker til nye udviklingsprojekter.
- b. Ekstern finansiering af nye projekter. Vores muligheder for at skabe resultater på dette område er gode, bl.a. grundet vores tætte samarbejde med CDEU i Bruxelles.

UDVALGTE RESULTATER

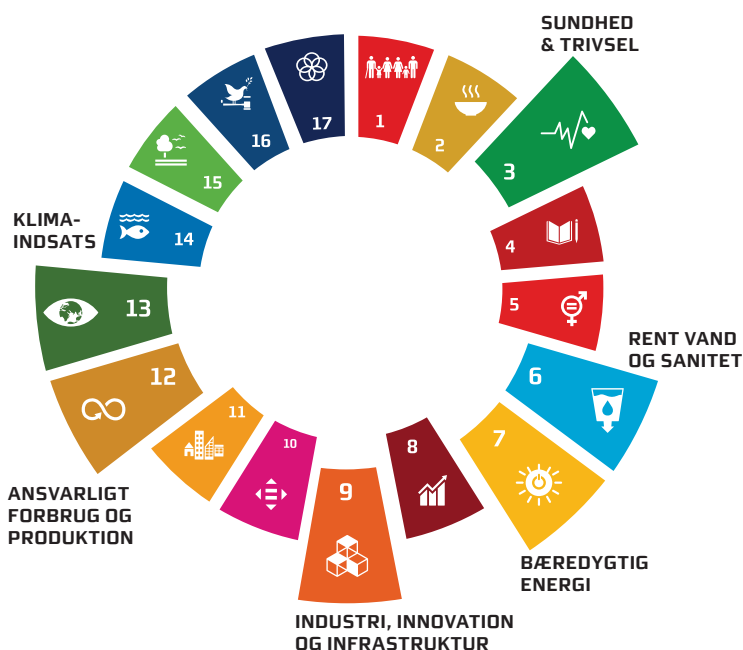
Med en ambition om at skabe verdens mest bæredygtige hospitaler, har Region Midtjylland taget initiativ til udarbejdelse af regionens interne grønne klimaregnskab, ansættelse af 10 bæredygtighedskonsulenter på hospitaler og andre steder i regionen, samt finansiering af 26 projekter til fremme af bæredygtige løsninger på hospitalerne. Det bidrager til bæredygtig og mere effektiv udnyttelse af ressourcer samt øget brug af rene og miljøvenlige teknologier, som er en del af FN's **verdensmål 9**.

Regionen har i projektet REFER sammen med 25 naturgasfyrede fjernvarmeselskaber bidraget til en besparelse på 125.000 ton CO₂ i forbindelse med investeringer i grøn energi for i alt 543 mio. kr. hos fjernvarmeselskaberne. Investeringerne skal skærme cirka 35.000 fjernvarmekunder mod prisstigninger, producere 304.000 MWh mere grøn energi og sikre energibesparelser på 460.000 MWh. Projektet bidrager derved til FN's **verdensmål 7** om adgang til pålidelig, bæredygtig og moderne energi til en overkommelig pris for alle.

FN's **verdensmål 13** handler om hurtigt at bekæmpe klimaforandringer og deres konsekvenser. Det ansvar har Region Midtjylland taget på sig. Konkret har regionen planlagt 24 klimatilpasningsprojekter i Coast to Coast Climate Challenge i samarbejde med 31 partnere, etableret initiativet Water Valley i et samarbejde med AquaGlobe og Klimatorium, og gennem DK2020 samarbejdet mellem regionerne, KKR, CONCITO og RealDania bidrager vi til klimaplaner for landets kommuner. Region Midtjylland arbejder desuden for at inddrage internationale erfaringer og kompetencer gennem Interregprojektet Topsoil og nye ansøgninger til EU med henblik på afprøvning af dels metoden "Multifunktionel Jordfordeling", dels et kystsikringsprojekt. De ansøgte beløb udgør tilsammen 50 mio. kr.

Knap 600 kg forurening er dampet væk efter en oprensning ved et tidligere renseri i Boulstrup nær Odder. Det betyder at forureningen ikke længere udgør en risiko for drikkevandsforsyningen til Odder Kommunes borgere, i tråd med **verdensmål 3**, der bl.a. handler om at sikre et sundt liv for alle, og **verdensmål 6** om bæredygtig vandforvaltning. Regionen har valgt en bæredygtig metode til oprensningen. I stedet for opgravning er forureningen dampet væk, hvorved der ikke skal transporteres jord til at fyldes i hullet, og samtidig er der brugt strøm fra vindmøller til oprensningen.

Danmark er særligt udfordret på **verdensmål 12**, der bl.a. handler om bæredygtig forvaltning og effektiv udnyttelse af naturressourcerne. Med en råstofplan vedtaget i 2021, sættes der fokus på bedre udnyttelse af de primære råstofforekomster og mere ansvarligt forbrug og produktion, bl.a. ved genanvendelse og genbrug.



STRATEGISPOR 4: Bæredygtigt og effektivt sundhedsvæsen

Strategisporet har fokus på at bane vej for et mere bæredygtigt og effektivt sundhedsvæsen af høj kvalitet gennem sundhedsinnovation.

3



SUNDHED
& TRIVSEL

9



INDUSTRI,
INNOVATION &
INFRASTRUKTUR

10



MINDRE
ULIGHED



STÆRKERE SAMARBEJDER OM INNOVATION INDEN FOR SUNDHED OG LIFE SCIENCE

VISION

En sund region med sunde borgere – det ønsker vi til gavn for alle. Med en forstærket indsats i forhold til innovative løsninger til vores sundhedsvæsen, vil vi fortsat kunne drive et effektivt sundhedsvæsen af høj kvalitet.

STRATEGISK INDSATS

Innovationskraften på hospitalerne lever, men der er et stort potentiale for endnu mere innovation og produktudvikling. I Region Midtjylland ønsker vi at styrke vores indsats i forhold til at skabe og tage ny teknik og nye digitale løsninger i brug. Bedre digitale løsninger er et stærkt redskab når det handler om, at vi som borgere skal opleve et mere brugernært sundhedsvæsen med it-løsninger for alle i samfundet. Og de nye løsninger skal samtidig gøre sundhedsvæsnets mere effektivt og bæredygtigt.

Vi vil styrke grundlaget for landsdelens "life science"-erhverv, der i høj grad bygger på offentlige-private partnerskaber. I samarbejde finder forskere, hospitaler og industrien fx nye lægemidler og nye typer medicinsk udstyr. Det understøtter Vækstplan for Life Science, der skal gøre Danmark til førende inden for life science i Europa.

Kultur og sundhed er et område, der er i vækst i den vestlige verden, hvor mentale sygdomme som stress, angst og depression rammer stadig flere af os. I Region Midtjylland vil vi gå forrest i at udvikle og koble praktiske kultur- og sundhedstilbud, som er funderet i den nyeste forskning.

POLITISK BESLUTTEDE FORANDRINGER

Opbygning af et stærkt regionalt supportsystem for sundhedsinnovation

Regionen vil udløse potentialet ved at udvikle det regionale økosystem for sundhedsinnovation (fx hospitaler, virksomheder og videninstitutioner) og har derfor fokus på følgende:

- a. Kortlægning af det interne økosystem og kompetencer ift. at understøtte innovative klinikere.
- b. Kortlægning af det eksterne økosystem og samspillet med det interne økosystem, bl.a. forsknings- og vidensinstitutioner, erhvervsfremmeaktører, patientforeninger, private virksomheder mv.
- c. Governance for videndeling og samarbejde om nye løsninger.
- d. Spredning og skalering af idéer og innovative løsninger mellem regionens hospitaler og nationalt til hele vores sundhedsvæsen.
- e. Mikro- og medfinansering af projekter på hospitalerne gennem Sundhedsinnovationspuljen.

Styrkelse og udnyttelse af potentialet for området for life science

Regionen vil fremme økosystemet for life science i Region Midtjylland og derved bidrage til udviklingen på hospitalerne og til, at hele Danmark bliver førende inden for området. Regionen har derfor fokus på følgende:

- a. Analyse af økosystemet med henblik på at opbygge indsigt og forståelse for aktører, forudsætninger og mekanismer i økosystemet og komme med policy anbefalinger.



- b.** Engagering og forpligtelse af relevante aktører med henblik på at udarbejde et visions-/strategipapir og en handlingsplan, der samler aktørerne om fælles indsatser.
- c.** Udvikling og eksekvering af en effektiv indsats på baggrund af analysen.

Sundhed og ernæring

Den rette ernæring og gode måltider har stor betydning for ældres sundhed og livskvalitet, men mange ældre lider af underernæring og uplanlagt vægttab, hvilket også bevirker store merudgifter i sundhedsvæsenet. Regionen har derfor fokus på følgende:

- a.** Mere fokus på underernæring blandt ældre gennem konferencer, offentlige møder og politisk deltagelse i arrangementer mv.
- b.** Digital ernæring i form af pilotprojekter om elektronisk madbestillingssystem på hospitalerne, hvor patienter/pårørende/plejepersonale kan bestille mad, og på lang sigt gerne efter patientens behov,

ønsker og tidspunkt på dagen og med registrering af patienternes indtag af f.eks. energi og protein.

- c.** Mål om national handlingsplan på ernæringsområdet.
- d.** Internationalt samarbejde med iværksættelse af indsats på EU-niveau for at få afsat midler til forskning og innovation inden for området.
- e.** Måltidssituationer hvor greb som musik, akustik og lyd kan have indflydelse på indtag af mad.

Sundhed og kultur

Sundhedsinnovation drejer sig ikke udelukkende om forskning i ny teknologi og medicin. Hospitalerne skal være åbne over for andre og blødere greb. Derfor er der et fokus på, hvordan kultur kan spille en aktiv rolle ind i nye løsninger af udfordringer på sundhedsområdet – også i behandlingsøjemed.

Musik på intensiv er skabt i samarbejde mellem Aarhus Universitets-hospital og Det Jyske Musik konservatorium. Foto: Tonny Foghmar



UDVALGTE RESULTATER

Region Midtjylland har med indsatser inden for sundhedsinnovation bl.a. fokus på at bidrage til **verdensmål 3** om et sundt liv for alle og trivsel for alle aldersgrupper og **verdensmål 9** om fremme af innovation og udvikling. Regionen har støttet sundhedsinnovation på regionens hospitaler med viden om innovationsprocesser og med samlet 14 mio. kr., bl.a. til projekter med 3D-print og til en it-plattform med sundhedsinformationer inden for KOL til patienter og sundhedspersonale. I 2020 blev der bl.a. givet mikrofinansiering på op til 100.000 kr. til 39 innovationsprojekter.

Idéer opstår ofte lokalt i praksis på hospitalerne, men dagligdagen giver sjældent mulighed for at udvikle og efterprøve dem. Regionen har derfor udviklet et produktinnovationsforløb, »Fra idé til løsning«, hvor kliniskernes behov og idéer hjælpes på vej mod en løsning og senere implementering. Regionen har med en ny platform – innovation.rm.dk – samt en database over innovative løsninger fra hele regionen – idebasen.rm.dk – gjort det nemmere for klinikere at få realiseret en ny idé, og at sprede løsninger internt i regionen og ud af regionen. Og regionen har med det såkaldte makerspace på Hospitalsenhed Vest etableret et rum, hvor klinikere kan bygge en prototype, og få hjælp og sparring til at flytte en idé fra tanke til fysisk produkt.

Regionen har etableret flere partnerskaber mellem kulturaktører og hospitaler med afprøvning af, hvordan musik kan bidrage til både behandling og den samlede patientople-

vede tilfredshed. Med mikrofinansieringen på 100.000 kr. til Musik på Intensiv har patienter fået et gavnligt pusterum i deres sygdom. Afdelingen har efterfølgende i samarbejde med Sygehus Lillebælt modtaget en programbevilling fra Novo Nordisk Fonden på 7,5 mio. kr. Pengene skal bruges til at undersøge patientens kognitive rehabilitering både på intensiv afdelingen og under efterforløbet i eget hjem.

Udvikling af innovative løsninger sker i tæt samarbejde med det omkringliggende økosystem, heriblandt private virksomheder. Region Midtjylland er med forrest i at skabe brede partnerskaber, der bidrager til, at vores klinikere har de bedste forudsætninger for at lykkes med deres innovation.

